

Akce : **NEMOCNICE RUMBURK**  
**Objekt č.p.1179 – laboratoř HTO**  
**na p.č. 2772 v k.ú. Rumburk**

Objednatel: Architektonický ateliér Tomáš Adámek, Praha 3

## **Vlhkostní průzkum**

### **Návrh sanace zavlhčení**



Datum: červenec 2022

Vypracoval : Ing .Pavel Bílek  
Ing. Pavel Šťastný

**údaje o akci :**

NÁZEV: NEMOCNICE RUMBURK  
Objekt č.p.1179 – laboratoř HTO  
na p.č. 2772 v k.ú. Rumburk

MÍSTO: Rumburk, p.č. 2772 v k.ú. Rumburk

KRAJ: Ústecký

DRUH POZEMKU: stavební parcela

OBJEDNATEL: Architektonický ateliér Tomáš Adámek  
Soběslavská 48  
Praha 3

ZPRACOVATEL: Ing. Pavel Bílek  
Kamenická 260/122  
405 02 Děčín 2  
Autorizovaný inženýr pro pozemní stavby  
Osvědčení o autorizaci ČKAIT č.31031 s číslem 0401819  
IČO: 46793160  
tel: 412 535 314, 604 216 759  
e-mail: [pb.projekty@seznam.cz](mailto:pb.projekty@seznam.cz)

Ing. Pavel Šťastný, CSc.  
REMMERS Říčany  
Autorizace pro oblast sanace zděných staveb proti vlhkosti  
Osvědčení o autorizaci WTAčz č.00027

## **Podklady :**

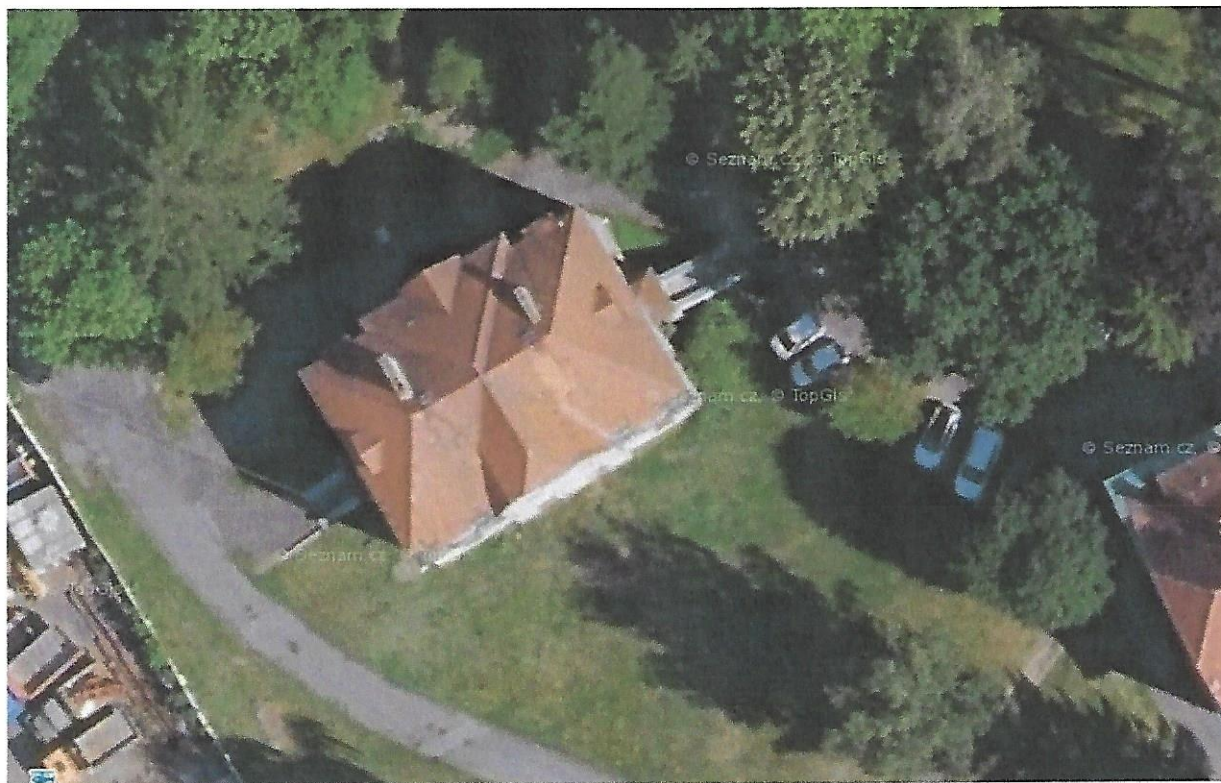
- Vlastní vlhkostní průzkum - 06/2022
- Základní informace o objektu od objednatele
- Snímek a výpis z katastru nemovitostí

## **1 Situace**

Jedná se o objekt č.p.1179 v areálu Nemocnice Rumburk umístěný na parcele p.č.2772 v k.ú.Rumburk. Objekt je zděný, třípodlažní a byl využíván pro potřeby HTO (hematologického oddělení). V současné době je vyklizený a nevyužívaný.

### **1.1 Popis terénních souvislostí**

Stavba je v mírně svažitém terénu, od jihovýchodu k severozápadu klesá terén o cca 1 m.



## **2 Vlhkostní průzkum**

Průzkum zavlhčení byl proveden dne 30.06.2022 v ve vnitřních prostorách suterénu stavby. Průzkum byl proveden měřením povrchové a hloubkové vlhkosti. Vzorky pro laboratorní vyhodnocení byly odebírány do hloubky 2-8 cm dle jednotlivých označených míst – viz.Příloha č.2 - Vyhodnocení vlhkosti

Průzkum byl proveden v letním období.

Vzorky byly odebírány v různých výškách od podlahy.

Schéma míst odběru vzorků je uvedeno v Příloze č.1 – Schéma odběru vzorků.

Výsledky ukazují, že suterén je celý suchý. Zdivo má pod sebou asfaltovou lepenku, která je plně funkční.

Jediné vnější schodiště u severovýchodní fasády (přímý vstup do 1.NP) propouští a proto v ose J lze nalézt vlhkost ve výšce 0,5m.

U osy F je navýšený terén cca o 1,0m a tudy hodně zatéká. Ostatní zdivo, jak je patrné z tabulky, je zcela suché.

### **2.1 Závěry průzkumu**

- Kontrola všech okapních svodů a jejich správné napojení na kanalizaci – dá se předpokládat, že u jihovýchodní fasády je jejich poškození příčinou současného stavu zavlhčení v místě odběru vzorku F
- Zdivo nad podlahou interiéru je prakticky suché, pouze v místě odběru J (schodiště) a F jsou hodnoty vlhkosti překročeny



### **3 Doporučená opatření**

#### **3.1 Zásady sanace**

Návrh sanace vychází z ČSN 730610 Hydroizolace staveb – sanace vlhkého zdiva a ze směrnic WTA 2-9-04 Sanační omítkové systémy.

1. Revize okapních svodů a jejich následné řádné napojení do dešťové kanalizace
2. Provedení opravy schodiště do 1.NP u severovýchodní fasády (pod odkopání zeminy bude upřesněna skladba sanace)
3. Odkopání zeminy u jihovýchodní fasády do hloubky cca 0,3m pod úroveň podlahy a provedení vnější hydroizolace (např. Remmers MB 2K) 0,3m pod úroveň podlahy a nad terén
4. Důkladné utěsnění prostupů všech přípojek skrz obvodové zdivo
5. Ochrana vnější izolace proti zásypu
6. Odstranění zbytků vnitřních omítek a očištění zdiva min 0,50 m nad úroveň vlhkostních projevů
7. Zapouzdření solí v ploše všech vnitřních omítek +1,0 m nad úroveň podlahy
8. Provedení sanačních omítek ve všech vnitřních prostorech do výšky +1,0m nad úroveň podlahy

Jednotlivé skladby hydroizolací a sanačních opatření budou upřesněny v dalších fázích projektové dokumentace.

Přílohy: - Schéma odběru vzorků  
- Vyhodnocení vlhkosti  
- Fotodokumentace